

**ZMIANA NR 2 STUDIUM UWARUNKOWAŃ I KIERUNKÓW
ZAGOSPODAROWANIA PRZESTRZENNEGO
MIASTA I GMINY LESKO**

**Prognoza oddziaływania
na środowisko**

Opracowała:
mgr inż. Anna Hawaj

Krosno-Luty 2013r.

Spis treści

1. Informacje wstępne.....	4
1.1. Podstawa prawna opracowania.	4
1.2. Cel i zakres opracowania.....	4
1.3. Metodyka opracowania prognozy.....	4
2. Informacje o zawartości, głównych celach projektu Zmiany Nr 2 Studium i jego powiązaniach z innymi dokumentami.....	5
2.1. Informacja o prognozach oddziaływania na środowisko dokumentów powiązanych z projektem Studium.	10
3. Analiza i ocena istniejącego stanu środowiska.	11
4. Analiza i ocena potencjalnych zmian stanu środowiska w przypadku braku realizacji projektu Zmiany Nr 2 Studium.	12
5. Analiza i ocena stanu środowiska na obszarach objętych przewidywanym znaczącym oddziaływaniem.....	13
6. Analiza i ocena istniejących problemów ochrony środowiska istotnych z punktu widzenia realizacji projektu Zmiany Nr 2 Studium, w szczególności obszarów podlegających ochronie na podstawie przepisów ustawy o ochronie przyrody.	13
7. Cele ochrony środowiska ustanowione na szczeblu międzynarodowym, wspólnotowym i krajowym istotnych z punktu widzenia projektu Studium oraz sposoby, w jakich te cele i inne problemy ochrony środowiska zostały uwzględnione podczas opracowywania projektu Zmiany Nr 2 Studium.	14
8. Analiza i ocena przewidywanych znaczących oddziaływań na: cele i przedmiot ochrony obszaru Natura 2000 oraz integralność tego obszaru, a także na różnorodność biologiczną, ludzi, zwierzęta, rośliny, wodę, powietrze, powierzchnię ziemi, krajobraz, klimat, zasoby naturalne, zabytki, dobra materialne z uwzględnieniem zależności między tymi elementami środowiska i między oddziaływaniem na te elementy.	15
9. Analiza zasięgu granic obszarów chronionych oraz analiza możliwych negatywnych oddziaływań na obszar specjalnej ochrony ptaków Natura 2000 „Góry Słonne” (PLB180003), obszar mający znaczenie dla Wspólnoty (OZW) SOOS Natura 2000 „Góry Słonne” (PLH180013) i potencjalny SOOS Natura 2000 „Dorzecze Górnego Sanu (PLH180021)”.	17
10. Rozwiązania mające na celu zapobieganie, ograniczanie lub kompensację przyrodniczą negatywnych oddziaływań na środowisko mogących być rezultatem realizacji projektu Zmiany Nr 2 Studium, w szczególności na cele i przedmiot ochrony obszarów Natura 2000 oraz integralność tych obszarów.	20
11. Rozwiązania alternatywne do rozwiązań zawartych w projekcie Zmiany Nr 2 Studium.....	21
12. Opis lokalizacji terenu objętego projektem Zmiany Nr 2 Studium względem: ujęć wody i ich stref ochronnych, terenów zagrożonych zalewaniem wodami powodziowymi, Głównych Zbiorników Wód Podziemnych oraz położenie zwierciadła wód podziemnych.	21

13. Ocena oddziaływania skutków realizacji projektu Zmiany Nr 2 Studium na stan wód powierzchniowych i podziemnych w tym: oceny stanu jednolitej części wód, identyfikacji oddziaływań.....	22
14. Ocena stanu zasobów, tworów i składników przyrody i cele ochrony przyrody wymienionych w art. 2 ustawy z dnia 16 kwietnia 2004 roku o ochronie przyrody.....	25
15. Wskazanie napotkanych trudności wynikających z niedostatków techniki lub luk we współczesnej wiedzy.....	26
16. Informacja o możliwym transgranicznym oddziaływaniu na środowisko.	26
17. Wnioski- podsumowanie.	26
18. Wykorzystane materiały.....	27

1. Informacje wstępne.

1.1. Podstawa prawna opracowania.

Prognoza oddziaływania na środowisko została opracowana dla projektu Zmiany Nr 2 Studium Uwarunkowań i Kierunków Zagospodarowania Przestrzennego Miasta i Gminy Lesko, dla której uchwałę o przystąpieniu do sporządzenia zmiany podjęła Rada Miejska w Lesku dnia 18 września 2012r., Nr XXV/194/12. Studium Uwarunkowań i Kierunków Zagospodarowania Przestrzennego Miasta i Gminy Lesko zostało uchwalone Uchwałą Nr XVIII/168/2000 Rady Miejskiej w Lesku z dnia 5 października 2000 r. i zmienione Uchwałą Nr LIII/381/10 Rady Miejskiej w Lesku z dnia 19 lipca 2010 r. Zakres prognozy został uzgodniony z regionalnym dyrektorem ochrony środowiska oraz państwowym powiatowym inspektorem sanitarnym.

Podstawą prawną opracowania prognozy oddziaływania na środowisko jest art. 51 ust.2 ustawy z dnia 3 października 2008 roku o udostępnianiu informacji o środowisku i jego ochronie, udziale społeczeństwa w ochronie środowiska oraz o ocenach oddziaływania na środowisko (Dz. U. Nr 199, poz. 1227 z późn. zm.).

1.2. Cel i zakres opracowania.

Celem opracowania prognozy oddziaływania na środowisko dla projektu Zmiany Nr 2 Studium Uwarunkowań i Kierunków Zagospodarowania Przestrzennego Miasta i Gminy Lesko jest poinformowanie uczestników biorących udział w działaniach związanych określeniem kierunków zagospodarowania przestrzennego terenów objętych zmianą o skutkach, jakie może spowodować w środowisku realizacja zaproponowanych w projekcie Zmiany Nr 2 Studium kierunków rozwoju gminy.

W prognozie dokonano analiz, na podstawie których określono jakie zmiany zostały zaproponowane w projekcie Zmiany Nr 2 Studium i jakie skutki dla środowiska, mogą powstać w środowisku w wyniku realizacji tych zmian. Załącznik graficzny do prognozy został opracowany na mapie w skali projektu Zmiany Nr 2 Studium, (1:10000), przy czym do prognozy załączono tylko ten fragment, którego dotyczy zmiana.

Prognozę oddziaływania na środowisko opracowano dla obszarów objętych projektem Zmiany Nr 2 Studium z uwzględnieniem powiązań z sąsiednimi terenami. W prognozie dokonano analiz oraz ocen określonych w art. 51 ust. 2 i art. 52 ustawy z dnia 3 października 2008 roku o udostępnianiu informacji o środowisku i jego ochronie, udziale społeczeństwa w ochronie środowiska oraz ocenach oddziaływania na środowisko (Dz.U. Nr 199, poz.1227 z późn. zm.) oraz zgodnie z dokonanymi uzgodnieniami jej zakresu.

1.3. Metodyka opracowania prognozy.

Prognoza oddziaływania na środowisko powstała w wyniku analizy i oceny treści zawartej w projekcie Zmiany Nr 2 Studium na środowisko ze szczególnym uwzględnieniem:

- ✓ analizy zasięgu granic obszarów chronionych oraz analiz możliwych negatywnych oddziaływań na obszar specjalnej ochrony ptaków Natura 2000 „Góry Słonne” (PLB 180003), obszar mający znaczenie dla Wspólnoty (OZW) SOOS Natura 2000 „Góry Słonne” (PLH 180013) i potencjalny SOOS Natura 2000 „Dorzecze Górnego Sanu” (PLH180021),
- ✓ zapisów zawartych w projekcie Zmiany Nr 2 Studium analizując czy zapewniają realizację celów ochrony przyrody wymienionych w art. 2 ustawy o ochronie przyrody.

Analizy obejmują obszary objęte projektem Zmiany Nr 2 Studium, wraz z obszarami pozostającymi w zasięgu potencjalnego oddziaływania, wynikającego z realizacji ustaleń projektu zmiany Studium.

W związku z tym, że prognoza jest pisana językiem nietechnicznym, nie zawiera trudnych sformułowań technicznych, tekst jest zrozumiały dla każdego odbiorcy, dlatego zrezygnowano z zamieszczania streszczenia w języku niespecjalistycznym.

2. Informacje o zawartości, głównych celach projektu Zmiany Nr 2 Studium i jego powiązaniach z innymi dokumentami

Projekt Zmiany Nr 2 Studium Zagospodarowania Przestrzennego Miasta i Gminy Lesko dotyczy uściślenia zasad zagospodarowania oraz użytkowania terenów. Obszar objęty zmianą dotyczy wprowadzenia **obszaru potencjalnego rozwoju usług publicznych ze szczególnym uwzględnieniem usług administracji- UC1.1** Teren w obowiązującym Studium jest przeznaczony pod **obszar potencjalnego rozwoju wytwórczości i usług PU2**.

W projekcie Zmiany Nr 2 Studium zostały określone:

- Kierunki i wskaźniki zagospodarowania i użytkowania terenów,
- Zasad ochrony środowiska i jego zasobów,
- Kierunków rozwoju komunikacji i infrastruktury technicznej.

Projekt Zmiany Nr 2 Studium jest powiązany ze Studium Uwarunkowań i Kierunków Zagospodarowania Przestrzennego Miasta i Gminy Lesko.

Jest również powiązany z dokumentami strategicznymi takimi jak:

- ✓ Plan Rozwoju Lokalnego Gminy Lesko na lata 2004 – 2013,
- ✓ Strategia Rozwoju Miasta i Gminy Lesko do roku 2020 - Załącznik do uchwały Nr 107/XVI/2007 Rady Miejskiej w Lesku z dnia 28 listopada 2007 roku,
- ✓ Program ochrony środowiska oraz Plan gospodarki odpadami dla miasta i gminy Lesko.

Plan Rozwoju Lokalnego Gminy Lesko na lata 2004 – 2013:

Plan Rozwoju Lokalnego Gminy Lesko jest kompleksowym dokumentem określającym strategię społeczno-gospodarczą Gminy na lata 2004 – 2006, a także wskazuje planowane działania w latach 2007 – 2013. Plan Rozwoju Lokalnego określa sytuację społeczno -ekonomiczną Gminy, definiuje zadania i wskazuje strategię zmierzającą do osiągnięcia zrównoważonego rozwoju. Wyznacza przebieg procesów rozwojowych, szacuje spodziewane efekty planowanych projektów i ich wpływ na dalsze losy lokalnej społeczności.

Wg Planu Rozwoju Lokalnego odnosząc się do ochrony czystości wód podziemnych i powierzchniowych należy przyjąć następujące założenia:

- ✓ wszelkie działania mające na celu ochronę wód muszą się odnosić do najniższych zmierzonych przepływów, występujących zwłaszcza w okresach letnich,
- ✓ w ramach ochrony czynnej i prewencyjnej należy zlikwidować,
 - główne źródła zanieczyszczeń i skażeń wód, w tym zrzuty ścieków komunalnych (budowa oczyszczalni ścieków),
 - zagrożenia związane z chemizacją gleb i mechanicznym naruszeniem pokrywy stoków w wyniku zrywki drzew i stosowania ciężkiego sprzętu mechanicznego w leśnictwie,
 - z koryt rzecznych wyeliminować szlaki zrywkowe,
- ✓ dla utrzymania kontroli nad całokształtem stosunków wodnych, różnorodnością form geohydrologicznych, wskazana jest ochrona całego dorzecza. Szczególnej troski wymagają źródłiska rzek i potoków, ciągi rzeczne, koryta rzek i potoków z pasem łęgów i mokradeł (minimum 20m po obu stronach cieku) tworzących korytarze ekologiczne,
- ✓ niezbędne są działania zapobiegające zanieczyszczeniom i skażeniom wód, niszczeniu koryt rzecznych i stoków górskich wskutek zrywki drzew i innych działań gospodarczych.

Gmina w swojej misji założyła rozwój turystyki, w związku z tym mieszkańcy powinni jednocześnie wraz z instytucjami samorządowymi podjąć wszelkie działania minimalizujące zagrożenia jakie mogą powstać w wyniku jej rozwoju. Możliwe działania określono w sposób następujący:

- ✓ należy zwrócić szczególną uwagę na właściwe zagospodarowanie terenów przy szlakach turystycznych, zwłaszcza tych, które biegną przez tereny najcenniejsze przyrodniczo (rezerваты przyrody, tereny wymagające wzmożonej ochrony),

- ✓ w celu ochrony przed hałasem komunikacyjnym stosować ekrany z zieleni (zwłaszcza przy drogach tranzytowych i na terenach o niskiej jakości gleb),
- ✓ dzikie wysypiska śmieci muszą być zlikwidowane, a tereny uporządkowane,
- ✓ prowadzić działania mające na celu redukcję emisji zanieczyszczeń wprowadzanych do powietrza,
- ✓ ograniczyć pozyskiwanie kruszyw z rzek i potoków,
- ✓ tereny proponowane do objęcia wyższą formą ochrony wykluczyć z zainwestowania,
- ✓ dążyć do ostatecznego uporządkowania gospodarki ściekami,
- ✓ realizować programy podnoszące świadomość ekologiczną mieszkańców oraz turystów wypoczywających na terenie gminy.

Ponadto na koniec okresu programowania 2007 – 2013 przewiduje się również:

- ✓ dalsze zwiększenie powierzchni terenów wyposażonych w infrastrukturę techniczną,
- ✓ polepszenie stanu infrastruktury technicznej,
- ✓ dalsze polepszenie stanu dróg i infrastruktury drogowej,
- ✓ dalszą poprawę stanu technicznego obiektów dziedzictwa kulturowego i bazy kulturalno - oświatowej,
- ✓ dalsze zwiększenie ilości obiektów rekreacyjnych i turystycznych,
- ✓ poprawę dostępności i jakości obiektów sportowych.

Do najważniejszych zadań zaliczono m.in.:

- ✓ wspieranie firm tworzących nowe, stałe miejsca pracy ze szczególną preferencją dla lokalnej młodzieży,
- ✓ przygotowywanie terenów inwestycyjnych pod działalność gospodarczą,
- ✓ gospodarcze wykorzystanie rzek z uwzględnieniem aspektu ochrony środowiska,
- ✓ poprawa standardu technicznego i stanu utrzymania dróg oraz rozbudowa lokalnej sieci komunikacyjnej,
- ✓ poprawa stanu technicznego mostów, chodników, oświetlenia oraz organizacji ruchu na drogach,
- ✓ budowa mieszkań komunalnych, w tym socjalnych,
- ✓ rozbudowa istniejących i budowa nowych parkingów,
- ✓ rozbudowa systemów kanalizacji i oczyszczania ścieków,
- ✓ stymulowanie rozwoju budownictwa wielorodzinnego,
- ✓ zagospodarowanie terenów rekreacyjno – sportowych nad Sanem,
- ✓ wyznaczanie i uzbrajanie terenów pod rozwój turystyki,
- ✓ rozwijanie/rozbudowa infrastruktury sportowo – rekreacyjnej i turystycznej,
- ✓ zagospodarowanie (uzbrajanie) terenów inwestycyjnych,
- ✓ poprawa poziomu zwodociągowania gminy,
- ✓ opracowanie planów zagospodarowania przestrzennego,
- ✓ doskonalenie systemu zagospodarowania odpadów stałych,
- ✓ poprawa zabezpieczenia przeciwpowodziowego i modernizacja systemów melioracyjnych,
- ✓ zwiększenie poziomu wykorzystania odnawialnych źródeł energii,
- ✓ zwiększanie powierzchni zieleni urządzonej na terenach zurbanizowanych.

W zakresie poprawy stanu środowiska najważniejszymi zadaniami są m.in.:

- ✓ budowa obwodnicy dla miasta w celu ograniczania hałasu, wibracji i emisji substancji szkodliwych powstających w związku z rosnącym natężeniem komunikacji kołowej,
- ✓ uporządkowanie gospodarki odpadami stałymi i ściekami – budowa i rozbudowa infrastruktury służącej ochronie środowiska,
- ✓ wspieranie zalesiania gruntów nieprzydatnych rolniczo,
- ✓ utrzymanie ładu, porządku i estetyki terenu gminy, w szczególności miejsc cennych dla rekreacji i turystyki,
- ✓ rozbudowa bazy sportowo – turystycznej przyjaznej dla środowiska,
- ✓ wyższy stopień wykorzystania paliw ekologicznych do ogrzewania obiektów publicznych i prywatnych,

- ✓ ograniczanie zanieczyszczenia powietrza atmosferycznego na obszarze gminy związanego z emisją z systemów grzewczych,
- ✓ wykorzystywanie nowoczesnych rozwiązań i technologii do porządkowania gospodarki odpadami,
- ✓ poprawa stanu czystości wód otwartych,
- ✓ ograniczenie do minimum niekorzystnych zachowań godzących w środowisko przyrodnicze np. wypalanie traw, słomy, spalanie śmieci,
- ✓ racjonalna gospodarka kruszywami, ograniczenie dewastacji rzek i potoków,
- ✓ racjonalne kierowanie ruchem turystycznym zmierzające do maksymalnego ograniczenia zagrożeń stąd wynikających dla środowiska,
- ✓ uporządkowanie zabudowy rekreacyjnej, nie powodującej zagrożeń w terenach o szczególnie cennych walorach przyrodniczych.

Strategia Rozwoju Miasta i Gminy Lesko do roku 2020

W Strategii następująco zdefiniowano misję miasta i gminy Lesko: „**Lesko stolicą Bieszczadów. Jesteśmy Gminą turystyczno – wypoczynkową. Oferujemy: czyste środowisko naturalne, dobrze rozwiniętą bazę turystyczno – wypoczynkową, zdrową, ekologiczną żywność. Turystom polecamy malownicze krajobrazy górskie, przepiękny przełom Sanu, szybowisko bieszczadzkie w Bezmiechowej, źródła wód mineralnych, zabytki kultury oraz doskonałą bazę wypadową w Bieszczady**”.

W Strategii zostały określone cele strategiczne służące realizacji misji. Wśród celów znajdują się m.in.:

- ✓ rozwinięte obszary Gminy z nowoczesną bazą sportową i rekreacyjno-wypoczynkową,
- ✓ stworzenie sprawnego systemu gospodarki wodno – ściekowej i dostępność dobrej jakości wody pitnej dla całej Gminy,
- ✓ utworzenie nowoczesnej bazy obiektów sportowych i rekreacyjnych,
- ✓ stworzenie sprawnego systemu utylizacji odpadów stałych,
- ✓ poprawa i utrzymanie czystości środowiska naturalnego (wody, powietrze, gleby),
- ✓ poprawa dostępności miejsc atrakcyjnych przyrodniczo,
- ✓ wzrost dochodów z turystyki i usług pro turystycznych,
- ✓ wzrost dochodów gospodarstw rolnych z agroturystyki oraz innych dziedzin pozarolniczej działalności gospodarczej,
- ✓ rozwinięte usługi gastronomiczne dysponujące szeroka ofertą opartą na lokalnych tradycjach kulinarnych,
- ✓ podniesienie świadomości ekologicznej mieszkańców,
- ✓ utworzenie nowoczesnej bazy obiektów sportowych i rekreacyjnych.

W strategii zostały też określone zadania realizacyjne do grupy celów strategicznych, i tak m.in. wymieniono:

- ✓ wspieranie i preferowanie osób podejmujących działalność gospodarczą,
- ✓ wspieranie przedsięwzięć tworzących nowe miejsca pracy,
- ✓ wspieranie działań zmierzających do powstawania zespołowych form działalności gospodarczej,
- ✓ wspieranie rozwoju rzemiosła i rękodzieła artystycznego,
- ✓ poszukiwanie instytucjonalnych form wsparcia przedsiębiorczości (inkubator przedsiębiorczości, podstrefa ekonomiczna, fundusze pożyczkowe, poręczeniowe, itp.),
- ✓ systematyczne podnoszenie estetyki i funkcjonalności miasta i obszarów wiejskich celem dostosowania się do wymagań turystów,
- ✓ rewitalizowanie zdegradowanych obszarów miasta,
- ✓ tworzenie zasobów gruntów komunalnych pod nowe osiedla mieszkaniowe,
- ✓ uzbrajanie nowych terenów budowlanych,
- ✓ wspieranie działań w zakresie budowy wodociągów i kanalizacji,
- ✓ wspieranie działań Spółdzielni Mieszkaniowej i wspólnot mieszkaniowych zmierzających do poprawy stanu technicznego i estetyki budynków oraz ich otoczenia,

- ✓ wspieranie procesu termomodernizacji budynków mieszkaniowych – opracowywanie i realizacja programów (rewitalizacja), informowanie o potencjalnych zewnętrznych źródłach finansowania inwestycji,
- ✓ ustalanie miejscowych planów ogólnych zagospodarowania przestrzennego dla terenów przeznaczonych pod budownictwo mieszkaniowe,
- ✓ odtwarzanie historycznych form bytowania w ramach bazy rekreacyjno – wypoczynkowej,
- ✓ wykorzystywanie naturalnych uwarunkowań do organizacji bazy rekreacyjno – wypoczynkowej,
- ✓ systematyczne tworzenie nowoczesnej bazy sportowo-rekreacyjnej,
- ✓ zagospodarowywanie miejsc atrakcyjnych dla rekreacji i wypoczynku (np. Park miejski, centra miejscowości na obszarach wiejskich, itp.),
- ✓ modernizowanie oraz rozbudowywanie sieci wodociągowej i stacji uzdatniania,
- ✓ kontynuowanie realizacji programu oczyszczania ścieków,
- ✓ rozwój bazy rekreacyjno – sportowej (hale sportowe, korty tenisowe, kryta pływalnia, itp.),
- ✓ współpraca z ościennymi Gminami w opracowaniu i wdrożeniu programu utylizacji odpadów,
- ✓ systematyczna poprawa stanu technicznego dróg gminnych i powiatowych na terenie Gminy,
- ✓ systematyczne powiększanie liczby miejsc parkingowych w Gminie.

W zakresie ochrony środowiska przyrodniczego zdefiniowano m.in. następujące cele strategiczne:

- ✓ eliminowanie źródeł zanieczyszczenia powietrza,
- ✓ wyznaczanie i przygotowywanie tras dla rajdów samochodów terenowych,
- ✓ podnoszenie kultury terenów zielonych,
- ✓ uwzględnianie lokalizacji terenów zielonych przy zabudowie,
- ✓ utrzymywanie ekologicznych barier zieleni przy drogach w celu zmniejszenia szkodliwego oddziaływania spalin i hałasu,
- ✓ promowanie nowoczesnych technologii grzewczych wykorzystujących nośniki energii przyjazne środowisku,
- ✓ tworzenie małej infrastruktury umożliwiającej wykorzystanie walorów rekreacyjnych Sanu i Hoczewki,
- ✓ modernizowanie systemów grzewczych w kotłowniach lokalnych,
- ✓ tworzenie małej infrastruktury zwiększającej dostępność i zabezpieczającej miejsca atrakcyjne przyrodniczo,
- ✓ poprawa stanu dróg celem zmniejszenia zanieczyszczenia powietrza wynikające z dużego natężenia ruchu,
- ✓ promowanie rozwiązań wykorzystania energii odnawialnej,
- ✓ wykorzystywanie technologii energii odnawialnej w obiektach komunalnych.

Wśród zadań realizacyjnych wymieniono m.in.:

- ✓ posiadanie całorocznej oferty turystycznej,
- ✓ preferowanie rozwoju turystyki na terenie gminy,
- ✓ utrzymywanie zgodności wzrostu turystyki z ekorozwojem gminy,
- ✓ organizowanie cyklicznych imprez kulturalno–rozrywkowych skierowanych do turystów,
- ✓ ułatwianie turystom zmotoryzowanym dostępu do miasta,
- ✓ koordynacja działań wszystkich podmiotów uczestniczących w rozwoju turystyki,
- ✓ systematyczne informowanie mieszkańców gminy o działaniach w sferze turystyki,
- ✓ preferencyjne udostępnianie terenów komunalnych pod rozbudowę bazy noclegowej,
- ✓ rozwijanie pól biwakowych i campingów,
- ✓ rozwijanie gminy jako centrum szybownictwa górskiego i paralotniarstwa,
- ✓ wykorzystywanie unikalnych walorów Sanu dla rozwoju wędkarstwa,
- ✓ wspieranie rozwoju usług w zakresie obsługi ruchu turystycznego,
- ✓ wykorzystywanie walorów rekreacyjnych Sanu i Hoczewki,
- ✓ rewitalizacja zdegradowanych obszarów miasta,
- ✓ tworzenie nowoczesnej bazy sportowo-rekreacyjnej (pływalnia, boiska sportowe, hala sportowa),

- ✓ zagospodarowywanie nie wykorzystanych w pełni obiektów i obszarów rozrywki, rekreacji i wypoczynku,
- ✓ pomoc w tworzeniu gospodarstw specjalistycznych dostosowanych do lokalnych uwarunkowań produkcyjnych.

Program ochrony środowiska oraz Plan gospodarki odpadami dla miasta i gminy Lesko

Cele strategiczne dla ochrony środowiska przyrodniczego Miasta i Gminy Lesko określone w POŚ to:

- ✓ poprawa jakości i ochrona zasobów środowiska przyrodniczego,
- ✓ rozwój i poprawa funkcjonowania infrastruktury technicznej mającej wpływ na jakość życia mieszkańców i środowisko,
- ✓ proekologiczne zagospodarowanie terenów przemysłowych i skażonych,
- ✓ proekologiczne gospodarowanie zasobami terenów zielonych (lasy),
- ✓ racjonalne gospodarowanie zasobami energii, wody i surowców naturalnych,
- ✓ racjonalne gospodarowanie odpadami -komunalne, przemysłowe i inne,
- ✓ przeciwdziałanie poważnym awariom i zapewnienie bezpieczeństwa chemicznego i biologicznego,
- ✓ rozbudowa systemów monitorowania stanu środowiska naturalnego,
- ✓ dalszy rozwój edukacji i informacji ekologicznej oraz poszerzanie dialogu społecznego.

W ramach celów strategicznych zostały określone cele szczegółowe i tak:

Cel strategiczny 1 - Poprawa jakości, ochrona zasobów środowiska przyrodniczego

a cele szczegółowe to:

- 1.1. Osiągnięcie zadowalającego stanu czystości wód powierzchniowych oraz zachowanie walorów przyrodniczych Gminy.
- 1.2. Ograniczanie emisji pyłów i gazów do poziomów standardów ustalonych w krajowych przepisach czystości powietrza dla źródeł energetycznych i przemysłowych.
- 1.3. Eliminowanie źródeł niskiej emisji komunalnej.
- 1.4. Zmniejszenie emisji zanieczyszczeń i poziomu hałasu ze źródeł komunikacyjnych.
- 1.5. Ograniczanie emisji gazów cieplarnianych z produktów przemysłowych.
- 1.6. Poprawa stanu klimatu akustycznego w terenie Miasta i Gminy Lesko.
- 1.7. Poprawa stanu i ochrona zasobów przyrody Miasta i Gminy Lesko dla racjonalnego użytkowania różnorodności biologicznej.
- 1.8. Identyfikacja problemów i harmonizowanie programu ochrony różnorodności biologicznej Gminy z planami powiatowymi i sektorowymi.

Cel strategiczny 2 - Rozwój, poprawa funkcjonowania infrastruktury technicznej mającej wpływ na jakość życia mieszkańców i środowisko naturalnego. Cele szczegółowe to:

- 2.1. Rozwój i poprawa funkcjonowania w gminie systemów wodociągowych i kanalizacyjnych.
- 2.2. Poprawa efektywności działania wewnętrznych instalacji i sieci ciepłych.
- 2.3. Rozwój sieci drogowej w aspekcie minimalizacji jej wpływu na środowisko.

Cel strategiczny 3 – Proekologiczne zagospodarowanie terenów przemysłowych skażonych.

W ramach tego celu strategicznego przewiduje się jeden cel szczegółowy:

- 3.1. Likwidacja dzikich wysypisk śmieci i odpadów.

Cel strategiczny 4 – Proekologiczne gospodarowanie zasobami terenów zielonych.

Na cel ten składają się następujące cele szczegółowe:

- 4.1. Racjonalne użytkowanie i proekologiczne gospodarowanie zasobami zieleni nieurządzonej i terenami niezainwestowanymi gminy.
- 4.2. Wdrażanie programów kompleksowej ochrony terenów zieleni.
- 4.3. Zwiększenie atrakcyjności terenów rekreacyjnych w Mieście i Gminie.

Cel strategiczny 5 – Racjonalne gospodarowanie zasobami energii, wody, surowców. Na cel ten składają się następujące cele szczegółowe:

- 5.1. Zmniejszenie energochłonności procesów wytwórczych, usług i zużycia energii w gospodarstwach domowych i gospodarce komunalnej.
- 5.2. Zwiększenie wykorzystania energii odnawialnej.

- 5.3. Wyeliminowanie nieuzasadnionego wykorzystywania wód podziemnych do celów przemysłowych.
- 5.4. Stosowanie w zakładach przemysłowych wodooszczędnych technologii oraz wykorzystywanie oczyszczonych ścieków do celów gospodarczych.

Cel strategiczny 6 – Racjonalizacja gospodarowania odpadami

Na cel ten składają się następujące cele szczegółowe m.in.:

- 6.1. Racjonalne gospodarowanie odpadami komunalnymi.
- 6.2. Racjonalne gospodarowanie odpadami niebezpiecznymi i przemysłowymi.

Cel strategiczny 7 - Zapewnienie bezpieczeństwa chemicznego i biologicznego przeciwdziałanie poważnym awariom przemysłowym.

Na cel ten składają się następujące cele szczegółowe:

- 7.1. Ochrona wód podziemnych i powierzchniowych przed awaryjnymi wyciekami transportowanych substancji.

Cel strategiczny 8 - Budowa systemów monitorowania stanu środowiska.

- 8.1. Budowa punktów, stanowisk pomiarowych imisji zanieczyszczeń powietrza i hałasu oraz jakości wody i ścieków.

Cel strategiczny 9 - Dalszy rozwój edukacji i systemu informacji ekologicznej poszerzanie dialogu społecznego.

Na cel ten składają się następujące cele szczegółowe:

- 9.1. Propagowanie idei ochrony środowiska oraz zrównoważonego rozwoju w społeczeństwie.
- 9.2. Poszerzanie dialogu władzy ze społeczeństwem w zakresie ochrony środowiska przyrodniczego gminy.

Plan gospodarki odpadami

Poniżej przedstawiono przyjęte przez Gminę cele i zadania do realizacji w ramach prowadzonej gospodarki odpadami na terenie gminy, zgodne z planami organów wyższego szczebla, tj. krajowym, wojewódzkim i powiatowym.

Cel ogólny długookresowy do roku 2015:

- ✓ Zminimalizowanie ilości wytwarzanych odpadów w sektorze komunalnym oraz wdrożenie systemów ich odzysku i unieszkodliwiania,
- ✓ Objęcie wszystkich mieszkańców województwa zorganizowaną zbiórką odpadów komunalnych i ich wykorzystywania i unieszkodliwiania,
- ✓ Skierowanie w 2010 r. Na składowiska nie większej niż 65% (wagowo) całkowitej ilości odpadów komunalnych ulegających biodegradacji (w stosunku do 1995 r.), a w 2014 r. Nie więcej niż 47%,
- ✓ Osiągnięcie w latach 2010-2014 zakładanych limitów odzysku i recyklingu poszczególnych odpadów: opakowania z papieru i tektury – 46,5%/48%; opakowania z tworzyw sztucznych – 23,5%/25%; opakowania metalowe – 37,5%/40%; opakowania wielomateriałowe – 22,5%/25%; odpady wielkogabarytowe – 48%/70%; odpady budowlane – 40%/60%; odpady niebezpieczne z grupy odpadów komunalnych – 51,5%/80%; deponowanie na składowiskach nie więcej niż 63,5%/51% wszystkich odpadów komunalnych.

Cele średnio i długookresowe na lata 2008 – 2015:

- ✓ Skierowanie w roku 2010 na składowiska nie więcej niż 75% (wagowo) całkowitej ilości odpadów komunalnych ulegających biodegradacji (w stosunku do roku 1995).
- ✓ Deponowanie w roku 2015 na składowiskach nie więcej niż 53% wszystkich odpadów komunalnych.

2.1. Informacja o prognozach oddziaływania na środowisko dokumentów powiązanych z projektem Studium.

Projekt Zmiany Nr 2 Studium jest powiązany ze Studium Uwarunkowań i Kierunków Zagospodarowania Przestrzennego Miasta i Gminy Lesko, uchwalonym Uchwałą Nr XVIII/168/2000 Rady Miejskiej w Lesku z dnia 5 października 2000 r. i zmienionym Uchwałą Nr

LIII/381/10 Rady Miejskiej w Lesku z dnia 19 lipca 2010 r. Prognoza oddziaływania na środowisko Studium Uwarunkowań i Kierunków Zagospodarowania Przestrzennego Miasta i Gminy Lesko nie była opracowana, ponieważ nie było takich wymogów prawnych.

Kolejnymi dokumentami powiązаныmi z projektem Zmiany Nr 2 Studium Uwarunkowań i Kierunków Zagospodarowania Przestrzennego Miasta i Gminy Lesko są:

- Plan Rozwoju Lokalnego Gminy Lesko na lata 2004 – 2013,
- Strategia Rozwoju Miasta i Gminy Lesko do roku 2020 – Załącznik do uchwały Nr 107/XVI/2007 Rady Miejskiej w Lesku z dnia 28 listopada 2007 roku,
- Program ochrony środowiska oraz Plan gospodarki odpadami dla miasta i gminy Lesko.

Dla wymienionych dokumentów również nie ma opracowanej prognozy oddziaływania na środowisko.

3. Analiza i ocena istniejącego stanu środowiska.

Analiza i ocena stanu środowiska została przeprowadzona dla następujących elementów środowiska:

Geologia – na terenie objętym projektem Zmiany Nr 2 Studium występują utwory aluwialne terasy nadzalewowej rzeki San, które są wykształcone w postaci glin pylastych często z domieszką części organicznych o konsystencji przeważnie plastycznej, o miąższości od 0,6 do 4,5m zalegające na piaskach, żwirach i otoczkach. Starsze podłoże występuje w postaci łupków i piaskowców na głębokości 2,0 do 6,0m. Mady zaliczane są do gruntów słabonośnych,

Wody powierzchniowe – przez teren objęty projektem Zmiany Nr 2 Studium nie przepływają ciekі wodne. Na południowy wschód od terenu objętego projektem znajduje się niewielki ciek wodny. W sąsiedztwie terenu objętego projektem zmiany Studium (w odległości 1,5km) przepływa rzeka San. Maksymalne stany wód rzeki San związane są z wiosennymi roztopami oraz intensywnymi opadami głównie w sezonie wiosenno – letnim.

Wody powodziowe – wg *dostępnego opracowania Dyrektora RZGW pt. „Wyznaczenie obszarów bezpośredniego zagrożenia powodzią w zlewni San jako integralny element studium ochrony przeciwpowodziowej”*, teren objęty projektem Zmiany Nr 2 Studium położony są poza zasięgiem wód powodziowych.

Wody podziemne - wg opracowania fizjograficznego występują wody gruntowe jako wody aluwialne infiltrujące z rzeki San. Poziom wód gruntowych występował na głębokości 2-5m ppt uzależniony jest od stanów wód w rzece. Wahania stanów wód uzależnione są od stanów wód w rzece i wynoszą od 1 do 3m.

Według Załącznika 2 Planu gospodarowania wodami na obszarze dorzecza Wisły (MP Nr 49, poz. 549) tereny objęte projektem Zmiany Nr 2 Studium znajdują się w obrębie następujących jednolitych częściach wód o kodzie PLGW2200158 o nazwie 158. Stan wód został określony jako dobry. Są to wody niezagrożone nieosiągnięciem celów środowiskowych.

Teren objęty projektem Zmiany Nr 2 Studium położone są w obrębie nieudokumentowanego Głównego Zbiornika Wód Podziemnych Nr 431 Zbiornik warstw Krosno (Bieszczady).

Gleby –na obszarze objętym opracowaniem zalegają gleby typowe dla doliny rzecznej Sanu zwłaszcza dla teras zalewowych. I są to: mady, gleby brunatne, gleby glejowe, gleby pod wodami stojącymi (stawy). **Mady** są to gleby aluwialne powstałe na skutek osadzania substancji ilastych i organicznych podczas wylewania się rzek. Tworzą się wzdłuż dolin rzecznych, a szczególnie w ujściach. Są to gleby z reguły bardzo żyzne, nadające się pod różnego rodzaju uprawy. Gleby bagienne powstają na bagnach. Charakteryzują się dużą ilością substancji organicznej, najczęściej słabo rozłożonej oraz oglejeniem ze względu na duże uwodnienie terenu. Są to gleby mało urodzajne nawet po osuszeniu. Mady tworzą się wzdłuż dolin rzecznych głównie w obrębie terasy zalewowej.

Klimat – region w obrębie, którego znajduje się miasto Lesko charakteryzuje się stosunkowo ostrą zimą. W porze wiosennej występują tu duże różnice temperatur, lato najczęściej ma charakter upalny, a jesień jest stosunkowo długa i ciepła. Występujący tutaj klimat został zaliczony do piętra umiarkowanie ciepłego. Obejmują on partie wierzchołków i grzbietów, gdzie średnie roczne temperatury wahają się 6 do 7°C, okres bezprzymrozkowy trwa ponad 160 dni, suma opadów osiąga 900 – 1000 mm, pokrywa śnieżna zalega przez ponad 85 dni. Cechą charakterystyczną jest mniejsza ilość opadów w zimie, duża u progu lata i jesieni. Najmniejsze średnie zachmurzenie występuje w okresie od czerwca do października. Najbardziej niepokojącym okresem roku jest okres od listopada do lutego. Okres wiosenny charakteryzuje się dużą zmiennością zachmurzenia. Kierunki wiatrów są ściśle uzależnione od rzeźby terenu. Przeważają tu wiatry z kierunków południowo – wschodniego i południowego.

Zanieczyszczenie powietrza – emisja zanieczyszczeń powietrza, czyli przestrzenny rozkład zanieczyszczeń w powietrzu zależy od wielkości emisji, parametrów meteorologicznych oraz topografii terenu. Wg Raportu o stanie środowiska w województwie podkarpackim w 2007 roku podstawowe zanieczyszczenia, objęte programem badań tj. dwutlenek siarki, dwutlenek azotu, tlenek węgla, benzen, ołów oraz ozon (w kryterium ochrony zdrowia) oraz dwutlenek siarki, dwutlenek azotu i ozon w kryterium ochrony roślin) osiągnęły niskie wartości stężeń, nieprzekraczające obowiązujących dopuszczalnych norm, co pozwoliło na zakwalifikowanie wszystkich wydzielonych stref województwa pod względem zanieczyszczenia powietrza w/w substancjami do klasy A. Według „Rocznej oceny jakości powietrza w województwie podkarpackim” za rok 2011 (opracowanego przez WIOŚ w Rzeszowie), zanieczyszczenia dwutlenkiem siarki, dwutlenkiem azotu, tlenkiem węgla, benzenem (cel ochrona zdrowia) teren gminy Lesko został zakwalifikowany do klasy A, a pod względem zanieczyszczenia powietrza PM₁₀, PM_{2.5} (cel ochrona zdrowia) do klasy C. Pod względem zanieczyszczeń w pyłach PM₁₀ (arsen, kadm, ołów, nikiel) teren gminy zakwalifikowany został do klasy A, a pod względem zanieczyszczenia benzo(a)pirenem do klasy C. Zanieczyszczenia ozonem kształtowały się na niskim poziomie, co pozwoliło na zakwalifikowanie terenu gminy do klasy A.

Hałas komunikacyjny i zanieczyszczenia motoryzacyjne tereny objęte projektem Zmiany Nr 2 Studium znajdują się w bezpośrednim sąsiedztwie drogi powiatowej. Jest to droga, która nie jest objęta systematycznymi badaniami dotyczącymi rozkładu emitowanych zanieczyszczeń komunikacyjnych i hałasu komunikacyjnego. Niemniej jednak można stwierdzić, że tereny znajdujące się wzdłuż ciągów komunikacyjnych są i będą narażone na działanie tych zanieczyszczeń.

Zbiorowiska roślinne oraz zwierzęta – tereny objęte projektem Zmiany Nr 2 Studium zajmują głównie zbiorowiska roślinności ruderalnej. Na podstawie opracowania przyrodniczego dla obszarów objętych Miejscowym Planem Zagospodarowania Przestrzennego „Lesko 7” – M. Scelina, Lesko 2008r., nie stwierdzono tu drzew pomnikowych, stanowisk roślin chronionych ani siedlisk roślin, miejsc lęgowych, miejsc rozrodu zwierząt objętych ochroną. Nie występują tu ani chronione gatunki roślin, i zwierząt, ani siedlisk przyrodniczych z załącznika I Dyrektywy Siedliskowej. Nie stwierdzono również miejsc lęgowych ptaków ani miejsc rozrodczych zwierząt. Nie są to także miejsca żerowania ani miejsca odpoczynku ptaków w czasie wędrówek.

Powiązania funkcjonalne z otoczeniem – o powiązaniach funkcjonalnych z otoczeniem decyduje wykształcony układ drogowy. Drogami tymi można dostać się do Sanoka, Ustrzyk Dolnych, przejścia granicznego w Krościenku.

4. Analiza i ocena potencjalnych zmian stanu środowiska w przypadku braku realizacji projektu Zmiany Nr 2 Studium.

W przypadku braku realizacji projektu Zmiany Nr 2 Studium tereny zostaną zagospodarowane zgodnie ze Studium obowiązującym, powstaną obszary potencjalnego rozwoju wytwórczości i usług PU2.

Należy podkreślić, że sposób zagospodarowania przewidziany w Studium obowiązującym jest **mniej korzystny dla środowiska** niż zaproponowane kierunki zagospodarowania w projekcie Zmiany Nr 2 Studium.

5. Analiza i ocena stanu środowiska na obszarach objętych przewidywanym znaczącym oddziaływaniem.

Nie przewiduje się, aby realizacja projektu Zmiany Nr 2 Studium powodowała znaczące oddziaływanie na tereny sąsiednie tym bardziej że w projekcie określono:

- dopuszczenie możliwości lokalizacji innych usług, uzupełniających podstawowe przeznaczenie terenu, typu: gastronomia, handel, obsługa komunikacyjna, itp.
- dopuszczenie lokalizacji funkcji mieszkaniowej lub hotelowej wbudowanej, typu: służbowego,
- ustalenie zasad regulacji ładu przestrzennego poprzez tworzenie uporządkowanych linii zabudowy,
- wskaźniki intensywności zabudowy: minimalny - 20%, maksymalny - 80%,
- maksymalne wysokości budynków: do czterech kondygnacji nadziemnych,

Zostały również określone zasady ochrony środowiska i jego zasobów które wprowadzają zapisy:

- zakaz lokalizowania przedsięwzięć mogących znacząco oddziaływać na środowisko, w rozumieniu obowiązujących przepisów,
- zakaz lokalizowania przedsięwzięć mogących znacząco oddziaływać na obszar Natura 2000, które nie są bezpośrednio związane z ochroną tego obszaru lub nie wynikają z tej ochrony, w rozumieniu obowiązujących przepisów,
- wyposażenie obiektów infrastruktury technicznej w urządzenia w pełni zabezpieczające przed przedostawaniem się ponadnormatywnych ilości zanieczyszczeń do wód powierzchniowych i podziemnych oraz powietrza,
- kształtowanie enklaw zieleni izolacyjnej i rekreacyjnej,
- udział terenów biologicznie czynnych (niezabudowanych i nieutwardzonych) winien wynosić minimum 10% powierzchni działki budowlanej.

6. Analiza i ocena istniejących problemów ochrony środowiska istotnych z punktu widzenia realizacji projektu Zmiany Nr 2 Studium, w szczególności obszarów podlegających ochronie na podstawie przepisów ustawy o ochronie przyrody.

Ustalenia projektu Zmiany Nr 2 Studium nie naruszają przestrzennie terenów parków narodowych, rezerwatów przyrody, parków krajobrazowych, użytków ekologicznych, stanowisk dokumentacyjnych, zespołów przyrodniczo – krajobrazowych, pomników przyrody, obszarów chronionego krajobrazu, obszarów Natura 2000.

Projekt Zmiany Nr 2 Studium wyznacza tereny przeznaczone pod usługi publiczne lokalne, ze szczególnym uwzględnieniem usług administracyjnych (UC1.1). Nie wprowadza zmian oraz działań, które w istotny sposób mogą pogorszyć stan siedlisk przyrodniczych oraz siedlisk gatunków roślin i zwierząt, a także w istotny sposób wpłynąć negatywnie na gatunki, dla ochrony których zostały wyznaczone obszary Natura 2000. Teren objęty projektem Zmiany Nr 2 Studium znajduje się w sąsiedztwie projektowanego obszaru Natura 2000:

- około 1,3km od projektowanego obszaru Natura 2000 „Dorzecze Górnego Sanu”(PLH180021),
- około 1,4km od obszaru specjalnej ochrony ptaków Natura 2000 „Góry Słonne”(PLB180003),
- około 1,4km od obszaru mającego znaczenie dla Wspólnoty (OZW) SOOS Natura 2000 „Góry Słonne”(PLH180013),

Analiza zgodności zmian zagospodarowania w odniesieniu do:

Walogów krajobrazowych – nie przewiduje się znaczącego, niekorzystnego wpływu na krajobraz

– w wyniku realizacji zasad zagospodarowania określonych w projekcie Zmiany Nr 2 Studium należy stwierdzić, że wystąpią zmiany w obecnym krajobrazie (zapotrzebowanie na rozwój funkcji miejskiej).

Funkcja korytarzy ekologicznych – teren objęty projektem Zmiany Nr 2 Studium położony w mieście Lesko znajduje się poza obszarami Natura 2000, tak istniejącymi jak i projektowanymi. Nie przewiduje się, aby realizacja ustaleń projektu Zmiany Nr 2 Studium prowadziła do uniemożliwienia migracji organizmów zwierzęcych, wodnych i lądowych, zostaną podtrzymane różnorodne formy życia oraz zostaną zachowane walory przyrodnicze, krajobrazowe.

7. Cele ochrony środowiska ustanowione na szczeblu międzynarodowym, wspólnotowym i krajowym istotnych z punktu widzenia projektu Studium oraz sposoby, w jakich te cele i inne problemy ochrony środowiska zostały uwzględnione podczas opracowywania projektu Zmiany Nr 2 Studium.

Cele ochrony środowiska ustanowione na szczeblu międzynarodowym:

- Konwencja o różnorodności biologicznej, ratyfikowana w 1996 roku,
- Konwencja o ochronie dzikiej europejskiej fauny i flory oraz jej siedlisk (Konwencja berneńska), ratyfikowana w 1995 roku,
- Protokół z Kioto, Protokół Montrealski, Protokół z Aarhus dotyczące ograniczenia ilości zanieczyszczeń wprowadzonych do powietrza,
- Globalny Program Działań: Agenda 21.

Cele ochrony środowiska ustanowione na szczeblu wspólnotowym:

- Dyrektywa Rady 79/409/EWG z dnia 2 kwietnia 1979 roku w sprawie ochrony dzikiego ptactwa,
- Dyrektywa Rady 92/43/EWG z dnia 21 maja 1992 roku w sprawie ochrony siedlisk przyrodniczych oraz dzikiej fauny i flory.

Cele ochrony środowiska ustanowione na szczeblu krajowym:

- Konstytucja Rzeczypospolitej Polskiej przyjęta w 1997 roku zapewnia ochronę środowiska człowieka kierując się zasadą zrównoważonego rozwoju,
- Polska 2025 Długookresowa Strategia Trwałego i Zrównoważonego Rozwoju,
- II Polityka Ekologiczna,
- Prawo ochrony środowiska.

Dokumenty regionalne:

- Strategia rozwoju województwa podkarpackiego,
- Program ochrony środowiska wraz z planem gospodarki odpadami dla województwa podkarpackiego.

Należy zaznaczyć, że zapisy dyrektyw, konwencji mają swoje odzwierciedlenie w prawie krajowym. Dokumenty strategiczne muszą być zgodne z obowiązującym prawem, w przeciwnym wypadku z mocy prawa są nieważne.

Cele ochrony środowiska ustanowione na szczeblu krajowym stają się wytycznymi, które są uwzględniane w programach wojewódzkich, strategiach wojewódzkich oraz innych opracowaniach studialnych. Cele ochrony środowiska znalazły swoje odzwierciedlenie w projekcie Studium, przy czym zostały dostosowane do skali i specyfiki projektu Zmiany Nr 2 Studium Uwarunkowań i Kierunków Zagospodarowania Przestrzennego.

Głównym celem projektu Zmiany Nr 2 Studium jest, wyznaczenie terenów pod **usługi publiczne lokalne, ze szczególnym uwzględnieniem usług administracji**, wprowadzenie ładu przestrzennego na terenach objętych opracowaniem, wprowadzenie jak najwyższych standardów zagospodarowania, zaspokojenie potrzeb miejscowej ludności (zapotrzebowanie na rozwój funkcji miejskiej).

8. Analiza i ocena przewidywanych znaczących oddziaływań na: cele i przedmiot ochrony obszaru Natura 2000 oraz integralność tego obszaru, a także na różnorodność biologiczną, ludzi, zwierzęta, rośliny, wodę, powietrze, powierzchnię ziemi, krajobraz, klimat, zasoby naturalne, zabytki, dobra materialne z uwzględnieniem zależności między tymi elementami środowiska i między oddziaływaniem na te elementy.

Projekt Zmiany Nr 2 Studium polega na wyznaczeniu obszaru potencjalnego rozwoju usług publicznych UC1.1 z dopuszczeniem:

- lokalizacji innych usług, uzupełniających podstawowe przeznaczenie terenu, typu: gastronomia, handel, obsługa komunikacyjna, itp.
- lokalizacji funkcji mieszkaniowej lub hotelowej wbudowanej, typu: służbowego,

Ustalenia projektu Zmiany Nr 2 Studium nie naruszają terenów parków narodowych, rezerwatów przyrody, parków krajobrazowych, obszarów chronionego krajobrazu, użytków ekologicznych, stanowisk dokumentacyjnych, zespołów przyrodniczo – krajobrazowych, pomników przyrody, obszaru specjalnej ochrony ptaków Natura 2000 „Góry Słonne” (PLB180003), obszaru mającego znaczenie dla Wspólnoty (OZW) SOOS Natura 2000 „Góry Słonne” (PLH180013) ani Potencjalnego Specjalnego Obszaru Ochrony Siedlisk Natura 2000 „Dorzecze Górnego Sanu”.

W art. 33 ust.1 ustawy z dnia 16 kwietnia 2004 roku o ochronie przyrody znajdują się m.in. takie zapisy:

- ✓ Zabrania się, z zastrzeżeniem art. 34, podejmowania działań mogących, osobno lub w połączeniu z innymi działaniami, znacząco negatywnie oddziaływać na cele ochrony obszaru Natura 2000, w tym w szczególności:
- pogorszyć stan siedlisk przyrodniczych lub siedlisk gatunków roślin i zwierząt, dla których ochrony wyznaczono obszar Natura 2000 lub
 - wpłynąć negatywnie na gatunki, dla których ochrony został wyznaczony obszar Natura 2000, lub pogorszyć integralność obszaru Natura 2000, lub jego powiązania z innymi obszarami.

Ponadto projekty polityk, strategii, planów i programów, a także planowane przedsięwzięcia, które mogą znacząco oddziaływać na obszar Natura 2000, a które nie są bezpośrednio związane z ochroną obszaru Natura 2000 lub obszarów, o których mowa w ust. 2, lub nie wynikają z tej ochrony, wymagają przeprowadzenia odpowiedniej oceny oddziaływania na zasadach określonych w ustawie z dnia 3 października 2008r. o udostępnianiu informacji o środowisku i jego ochronie, udziale społeczeństwa w ochronie środowiska oraz o ocenach oddziaływania na środowisko.

Projekt Zmiany Nr 2 Studium nie wprowadza takich zmian w strukturze przestrzennej oraz w przeznaczeniu terenów, które w istotny sposób mogą pogorszyć stan siedlisk przyrodniczych oraz siedlisk gatunków roślin i zwierząt, a także w istotny sposób wpłynąć negatywnie na obszary Natura 2000.

Tereny objęte projektem Zmiany Nr 2 Studium znajdują się:

- około 1,3km od projektowanego obszaru Natura 2000 „Dorzecze Górnego Sanu”,
- około 1,4km od obszaru specjalnej ochrony ptaków Natura 2000 „Góry Słonne” (PLB180003),
- około 1,4km od obszaru mającego znaczenie dla Wspólnoty (OZW) SOOS Natura 2000 „Góry Słonne” (PLH180013).

Skutki dla środowiska wynikające z realizacji projektu Zmiany Nr 2 Studium:

Różnorodność biologiczna:

- ☞ likwidacja roślinności w miejscu posadowienia obiektów zabudowy usługowo administracyjnej,
- ☞ możliwe wprowadzenie gatunków obcych siedliskowo, a często towarzyszących zabudowie usługowej,

Rodzaj oddziaływania: w miejscu lokalizacji przedsięwzięcia – bezpośrednie, długoterminowe, negatywne,

Ludzie:

- ☞ nie przewiduje się znaczącego oddziaływania na ludzi, na ich zdrowie i życie. Przewiduje się oddziaływanie korzystne – powstaną nowe miejsca pracy,

Rodzaj oddziaływania: długoterminowe, korzystne, odwracalne,

Zwierzęta:

- ☞ nie przewiduje się znaczącego oddziaływania na zwierzęta,

Rodzaj oddziaływania: bezpośrednie, długoterminowe, negatywne, odwracalne

Rośliny:

- ☞ likwidacja roślinności w miejscu posadowienia nowych obiektów
- ☞ możliwe wprowadzenia gatunków obcych często towarzyszących zabudowie,

Rodzaj oddziaływania: w miejscu lokalizacji obiektów, oraz koniecznych dróg dojazdowych do obiektów – bezpośrednie, długoterminowe, negatywne.

Wody powierzchniowe i podziemne:

- ☞ Nie przewiduje się znaczących oddziaływań na środowisko wodne ani na jakość jednolitych części wód. Wg ustaleń Zmiany Nr 2 Studium ścieki będą odprowadzane do kanalizacji zakończonej oczyszczalnią ścieków, wody opadowe i roztopowe z powierzchni terenów, z których spływ może stanowić zagrożenie dla środowiska przyrodniczego (parkingi, drogi) po uprzednim podczyszczeniu będą odprowadzane poprzez system kanalizacji. Ponadto na terenie miasta Leska funkcjonuje oczyszczalnia ścieków, a zaopatrzenie w wodę odbywać się będzie z istniejących ujęć wody, tylko w przypadku, gdy nie ma wodociągu zbiorczego dopuszcza się zaopatrzenie w wodę z ujęć indywidualnych. Ewentualne zanieczyszczenia wód mogą wystąpić tylko w sytuacjach awaryjnych.

Rodzaj oddziaływania: bezpośrednie, długoterminowe, odwracalne,

Jakość powietrza:

- ☞ nastąpi wzrost emisji zanieczyszczeń głównie z sezonie grzewczym, ale nie powinno dojść do przekroczenia dopuszczalnych norm,

Rodzaj oddziaływania: bezpośrednie, niekorzystne, długoterminowe zwiększające się w okresie grzewczym, odwracalne,

Powierzchnia ziemi:

- ☞ nastąpi zniszczenie flory w miejscach lokalizacji nowych obiektów,

Rodzaj oddziaływania: bezpośrednie, niekorzystne, odwracalne, długoterminowe

Krajobraz:

- ☞ zmiana w użytkowaniu terenu obiektów produkcyjnych, składów, i magazynów z przeznaczeniem na usługi publiczne lokalne, ze szczególnym uwzględnieniem usług administracyjnych (UC1.1)

Rodzaj oddziaływania: bezpośrednie, długoterminowe, odwracalne, neutralna

Warunki klimatyczne:

- ☞ może wystąpić pogorszenie mikroklimatu w obrębie terenów objętych Zmianą Nr 2 Studium,

Rodzaj oddziaływania: bezpośrednie, odwracalne, długoterminowe,

Zasoby naturalne:

- ☞ Na terenie objętym projektem Zmiany Nr 2 Studium nie będzie prowadzić się eksploatacji surowców mineralnych. Tereny objęte projektem Zmiany Nr 2 Studium znajdują się poza zasięgiem występowania złóż surowców mineralnych.

Zabytki:

- ☞ na terenie objętym projektem Zmiany Nr 2 Studium nie ma obiektów zabytkowych.

Dobra materialne:

- ☞ w porównaniu do obowiązującego Studium nie przewiduje się znaczących oddziaływań na dobra materialne,

Gleby:

- ☞ nastąpi przemieszanie wierzchniej warstwy gleb,
- ☞ nastąpi degradacja pokrywy glebowej w miejscu prowadzenia robót,

Rodzaj oddziaływania: w miejscu lokalizacji przedsięwzięcia (nowe obiekty, drogi wewnętrzne, ciągów pieszo-jezdných, miejsc postojowych) bezpośrednie, długoterminowe, negatywne, nieodwracalne

Ryzyko wystąpienia poważnych awarii –nie przewiduje się.

Zmiany określone w projekcie Zmiany Nr 2 Studium nie będą miały znaczącego wpływu na integralność oraz spójność obszarów Natura 2000, ponieważ:

- tereny objęte projektem Zmiany Nr 2 Studium znajdują się poza obszarami Natura 2000,
- najbliższym terenem objętym projektem Zmiany Nr 2 Studium znajduje się obszar Natura 2000 Dorzecze górnego Sanu (około 1,3km),
- nie stwierdzono tu gatunków ptaków ujętych w Polskiej Czerwonej Księdze Zwierząt,
- nie stwierdzono gatunków i siedlisk naturowych,
- w wyniku realizacji ustaleń projektu Zmiany Nr 2 Studium nie nastąpi zmniejszenie powierzchni zajmowanych przez siedliska w obszarach Natura 2000,
- nie przewiduje się, aby doszło do obniżenia się populacji gatunków objętych ochroną na danym obszarze, na mocy Załącznika II dyrektywy 92/43/EWG lub Załącznika I dyrektywy 79/409/EWG, w szczególności jeżeli chodzi o gatunki o znaczeniu priorytetowym,
- nie nastąpi fragmentacja siedlisk naturowych w obrębie obszarów Natura 2000 spowodowana realizacją ustaleń projektu Zmiany Nr 2 Studium,
- nie przewiduje się znaczącego wpływu na kluczowe procesy i związki kształtujące strukturę obszarów. Tereny objęte projektem Zmianą Nr 2 Studium, nie stanowią miejsc rozrodu i miejsc żerowiskowych dla ptaków chronionych i zwierząt chronionych w obrębie obszarów Natura 2000.

9. Analiza zasięgu granic obszarów chronionych oraz analiza możliwych negatywnych oddziaływań na obszar specjalnej ochrony ptaków Natura 2000 „Góry Słonne” (PLB180003), obszar mający znaczenie dla Wspólnoty (OZW) SOOS Natura 2000 „Góry Słonne” (PLH180013) i potencjalny SOOS Natura 2000 „Dorzecze Górnego Sanu (PLH180021)”.

Cele i przedmiot ochrony obszaru Natura 2000 oraz integralność obszarów Natura 2000

Tereny objęte projektem Zmiany Studium **znajdują się poza** Obszarem Specjalnej Ochrony Ptaków Natura 2000 „Góry Słonne”, Potencjalnym Specjalnym Obszarem Ochrony Siedlisk Natura 2000 „Góry Słonne”, poza obszarem mającym znaczenie dla Wspólnoty tj. Specjalnym Obszarem Ochrony Siedlisk Natura 2000 „Dorzecze Górnego Sanu”.

W poniższej tabeli dokonano analizy i określono przewidywane oddziaływania na cel ochrony oraz przedmiot ochrony w/w obszarów Natura 2000.

Tabela 2. Prognozowane oddziaływania na przedmiot i cel ochrony obszarów Natura 2000

Nazwa obszaru Natura 2000	Cel ochrony	Przedmiot ochrony	Prognozowane oddziaływania
Obszar Specjalnej Ochrony Ptaków „Góry Słonne” PLB180003,	Zagrożone gatunki ptaków	Występuje tu co najmniej 28 gatunków ptaków z Załącznika I Dyrektywy Ptasiej. W okresie lęgowym obszar zasiedla 5 par orla przedniego, 40 – 60 par puszczyka	Nie przewiduje się znaczącego oddziaływania na cele i przedmiot ochrony.

		uralskiego, około 40 par orlika krzykliwego oraz co najmniej 1% populacji krajowej następujących gatunków ptaków: bocian czarny, bocian biały, orlik grubodzioby, puchacz, sóweczka, derkacz, dzięcioł trójpalczasty, drozd obrożny.	
Specjalny Obszar Ochrony Siedlisk „Dorzecze Górnego Sanu” PLH180021,	Ochrona zagrożonych siedlisk przyrodniczych, wybranych gatunków roślin oraz zwierząt innych niż ptaki	Gatunki ryb – występuje tu około 31 gatunków ryb z czego 6 znajduje się w załączniku do II Dyrektywy Siedliskowej. W Sanie do ujścia Oslawy dominuje lipień i pstrąg potokowy, uzupełnieniem ichtiofauny są karpowate ryby reofilne: kleń, jelec, świnka, brzana, brzanka, strzelba potokowa, i śliz. Z biegiem rzeki dominację przejmują: kleń, piekielnica, brzanka, świnka i kielb. Zlewnia Sanu poniżej zapory zbiornika w Myczkowcach objęta jest krajowym programem restytucji ryb wędrownych: łososia atlantyckiego, troci wędrownej i certy. San uznany jest za najważniejsze miejsce tarliskowe anadromicznych ryb wędrownych w karpackiej części dorzecza Wisły. Ostoja Dorzecza Górnego Sanu stanowi uzupełnienie systemu ostoji obejmujących pozostałe odcinki rzeki (Rzeka San, Dolny San i Wisłok). Rzeka San stanowi też ostoje i miejsce żerowania dla 37 gatunków ptaków, z czego 18 znajduje się w załączniku I Dyrektywy Rady 79/409/EWG. San jest też miejscem żerowania bobra europejskiego i wydry umieszczonych w załączniku II Dyrektywy Siedliskowej.	Nie przewiduje się znaczącego oddziaływania na cele i przedmiot ochrony.
Specjalny Obszar Ochrony Siedlisk „Góry Słonne” PLH180013	Ochrona zagrożonych siedlisk przyrodniczych, wybranych gatunków roślin oraz zwierząt innych niż ptaki	Występuje tu 28 gatunków ptaków z Załącznika I Dyrektywy Siedliskowej. Stwierdzono występowanie 5 siedlisk z Załącznika I Dyrektywy Rady 92/43/EWG oraz 10 gatunków z II jej załącznika. Obszar jest ważny dla zachowania m.in. siedliska 9170 (grądy), a także 9130 i 9180. Rzeki o charakterze naturalnym są m.in. ostoją gatunków ryb z Załącznika II Dyrektywy Rady 92/43/EWG.	Nie przewiduje się znaczącego oddziaływania na cele i przedmiot ochrony.

„Góry Słonne” PLB180003 – zagrożenia wymienione w standardowym formularzu danych:

- ☞ transgraniczne i lokalne zanieczyszczenie powietrza,
- ☞ zanieczyszczenie wód,
- ☞ zalesianie terenów otwartych (łąk, pastwisk, torfowisk, bagien),
- ☞ zagęszczanie sieci szlaków zrywkowych i dróg leśnych,
- ☞ naturalna sukcesja roślinności na opuszczonych gruntach rolnych prowadząca do eliminacji terenów otwartych,
- ☞ rabunkowa eksploatacja drzewostanów,
- ☞ bardzo silna presja turystyczno – rekreacyjna,
- ☞ presja osadnicza,
- ☞ lokalizowanie napowietrznych linii energetycznych i urządzeń im towarzyszących.

Należy zaznaczyć, że tereny objęte projektem Zmiany Nr 2 Studium znajdują się **poza obszarem Natura 2000 „Góry Słonne”** – w odległości około 1,4km.

„Góry Słonne” PLH180013 – zagrożenia wymienione w standardowym formularzu danych:

- ☞ proces sukcesji zbiorowisk nieleśnych,
- ☞ nadmierna eksploatacja lasów prywatnych.

Tereny objęte projektem Zmiany Nr 2 Studium znajdują się **poza obszarem Natura 2000 „Góry Słonne”** – w odległości około 1,4km.

„Dorzecze Górnego Sanu” PLH180021 zagrożenia wymienione w standardowym formularzu danych:

- ☞ zanieczyszczenia wód i ścieki komunalne na całym obszarze,
- ☞ zaśmiecenie terenu (wszędzie duże ilości śmieci),
- ☞ zaporą w Myczkowcach całkowicie odcięła możliwość wędrówki ryb w górę,
- ☞ próg na Sanie w Zasławiu utrudniający (lub uniemożliwiający) wędrówkę ryb w górę rzeki,
- ☞ duża śmiertelność ryb spływających w dół i dostających się do turbin hydroelektrowni,
- ☞ okresowy drastyczny spadek ilości wody w Sanie związany z pracami remontowymi w elektrowni,
- ☞ zbiorniki zaporowe w Solinie i Myczkowcach całkowicie zmieniły reżim hydrologiczny Sanu i parametry fizyko - chemiczne wody,
- ☞ próg na Sanie w Zasławiu utrudniający (lub uniemożliwiający) wędrówkę ryb w górę rzeki,
- ☞ eksploatacja kruszywa z koryta powodująca zanikanie kamienistych tarlisk litofilnych gatunków ryb,
- ☞ nadmierna zabudowa terenów zalewowych, szczególnie przez obiekty turystyczne,
- ☞ rolnicze zagospodarowanie terasy zalewowej,
- ☞ kłusownictwo w odniesieniu do większych gatunków ryb (m.in. brzana, świnka).

Tereny objęte projektem Zmiany Nr 2 Studium znajdują się **poza obszarem Natura 2000 „Dorzecze Górnego Sanu”** – w odległości około 1,3km.

Obecnie największym zagrożeniem jest czystość wód rzeki San. Wg raportu WIOŚ wody rzeki San powyżej Leska oraz w Mrzygłodzie (poniżej Sanoka) zostały określone jako wody nieprzydatne do bytowania ryb (WIOŚ 2008).

Powiązania obszaru Natura 2000 „Dorzecze Górnego Sanu” z innymi obszarami Natura 2000

Obszar Natura 2000 „Dorzecze Górnego Sanu” ma powiązania z następującymi obszarami Natura 2000:

- ☞ „Pogórze Przemyskie” PLB180001,
- ☞ „Rzeka San” PLH180007,
- ☞ „Góry Słonne” PLB180003,
- ☞ „Ostoja Przemyska” PLH180012.

Z przeprowadzonych analiz wynika, że nie nastąpi pogorszenie powiązań z innymi obszarami Natura 2000 – projekt Zmiany Nr 2 Studium nie uszczupla terenów obszarów Natura 2000 bezpośrednio stykających się ze sobą, ani nie uszczupla terenów Natura 2000 nie stykających się ze sobą. Ponadto na podstawie dokonanych analiz można stwierdzić, że realizacja projektu Zmiany Nr 2 Studium nie spowoduje bezpośrednich żadnych strat w zasobach gatunków i siedlisk przyrodniczych objętych ochroną w obrębie obszarów Natura 2000.

10. Rozwiązania mające na celu zapobieganie, ograniczanie lub kompensację przyrodniczą negatywnych oddziaływań na środowisko mogących być rezultatem realizacji projektu Zmiany Nr 2 Studium, w szczególności na cele i przedmiot ochrony obszarów Natura 2000 oraz integralność tych obszarów.

W projekcie Zmiany Nr 2 Studium znajdują się zapisy sprzyjające ochronie środowiska, dotyczące:

- Zasad ochrony środowiska i jego zasobów,
- Kierunków rozwoju komunikacji i infrastruktury technicznej,
- Kierunków i zasad kształtowania rolniczej i leśnej przestrzeni produkcyjnej,
- Kierunków i wskaźników dotyczących zagospodarowania oraz użytkowania terenów.

Projekt Zmiany Nr 2 Studium dotyczy wyznaczenia obszaru potencjalnego rozwoju usług publicznych

(ze szczególnym uwzględnieniem usług administracyjnych). W Zmianie Nr 2 Studium zostały wyznaczone Kierunki i wskaźniki zagospodarowania i użytkowania terenów:

- dopuszczenie możliwości lokalizacji innych usług, uzupełniających podstawowe przeznaczenie terenu, typu: gastronomia, handel, obsługa komunikacyjna, itp.
- dopuszczenie lokalizacji funkcji mieszkaniowej lub hotelowej wbudowanej, typu: służbowego,
- ustalenie zasad regulacji ładu przestrzennego poprzez tworzenie uporządkowanych linii zabudowy,
- wskaźniki intensywności zabudowy: minimalny - 20%, maksymalny - 80%,
- maksymalne wysokości budynków: do czterech kondygnacji nadziemnych.

W projekcie Zmiany Studium znajdują się zapisy sprzyjające ochronie środowiska, będące jednocześnie rozwiązaniami ograniczającymi negatywne oddziaływanie na środowisko. I tak:

- wyznaczono minimalną powierzchnię jaka powinna pozostać biologicznie czynna – min. 10%,
- zakaz lokalizowania przedsięwzięć mogących znacząco oddziaływać na środowisko, w rozumieniu obowiązujących przepisów,
- zakaz lokalizowania przedsięwzięć mogących znacząco oddziaływać na obszar Natura 2000, które nie są bezpośrednio związane z ochroną tego obszaru lub nie wynikają z tej ochrony, w rozumieniu obowiązujących przepisów,
- kształtowanie enklaw zieleni izolacyjnej i rekreacyjnej,
- zachowaniem zasad z zakresu infrastruktury technicznej określonych w Studium obowiązującym a mianowicie:
 - pobór wody – z sieci miejskiej poprzez budowę sieci rozdzielczej od istniejącej sieci wodociągowej,
 - odprowadzenie ścieków do miejskiej sieci kanalizacyjnej i dalej do istniejącej oczyszczalni ścieków w Lesku,
 - wody opadowe - odprowadzenie z powierzchni narażonych na zanieczyszczenia (drogi, place postojowe, parkingi) poprzez urządzenia oczyszczające do kanalizacji deszczowej.
 - ogrzewanie wg indywidualnych rozwiązań, pozwalających minimalizować „niską emisję” zanieczyszczeń do powietrza,
 - odwodnienie terenów poprzez istniejące systemy melioracyjne; dopuszcza się utrzymanie, przebudowę, istniejących systemów drenarskich oraz budowę nowych.

Zmiany jakie wprowadza projekt Zmiany Nr 2 Studium nie powodują znaczących oddziaływań na środowisko skutkujących potrzebą określania kompensacji przyrodniczej.

11. Rozwiązania alternatywne do rozwiązań zawartych w projekcie Zmiany Nr 2 Studium.

Realizacja zmian, jakie wprowadza projekt Zmiany Nr 2 Studium nie będzie zagrazać trwałości układów przyrodniczych. Został on opracowany w celu uwzględnienia potrzeb wynikających z rozwoju cywilizacyjnego (zapotrzebowanie na rozwój funkcji miejskiej) oraz potrzeb miejscowej ludności.

Na terenie objętym projektem Zmiany Nr 2 Studium nie występują obszary Natura 2000. Nie zidentyfikowano również terenów, które kolidują z nimi i ich integralnością.

Podstawowym sposobem minimalizowania negatywnych oddziaływań na środowisko jest wybór rozwiązań najmniej ingerujących w środowisko, ale też należy brać pod uwagę względy ekonomiczne i gospodarcze, czyli stosować zasadę zrównoważonego rozwoju. Rozwiązań alternatywnych wymagają projekty realizacyjne z zakresu infrastruktury technicznej.

Projekt Zmiany nr 2 Studium dotyczy określenia kierunków zagospodarowania przestrzennego. Na tym etapie planowania, gdy nie są znane lokalizacje obiektów trudno jest wskazywać na rozwiązania alternatywne można jedynie sugerować, aby przy wyborze lokalizacji ewentualnych projektów kierować się względami ochrony przyrody.

Biorąc powyższe pod uwagę oraz szczególnie rodzaj dokumentu, jakim jest studium uwarunkowań i kierunków zagospodarowania przestrzennego w prognozie nie przedstawia się rozwiązań alternatywnych do ustaleń zawartych w projekcie Zmiany Nr 2 Studium.

12. Opis lokalizacji terenu objętego projektem Zmiany Nr 2 Studium względem: ujęć wody i ich stref ochronnych, terenów zagrożonych zalewaniem wodami powodziowymi, Głównych Zbiorników Wód Podziemnych oraz położenie zwierciadła wód podziemnych.

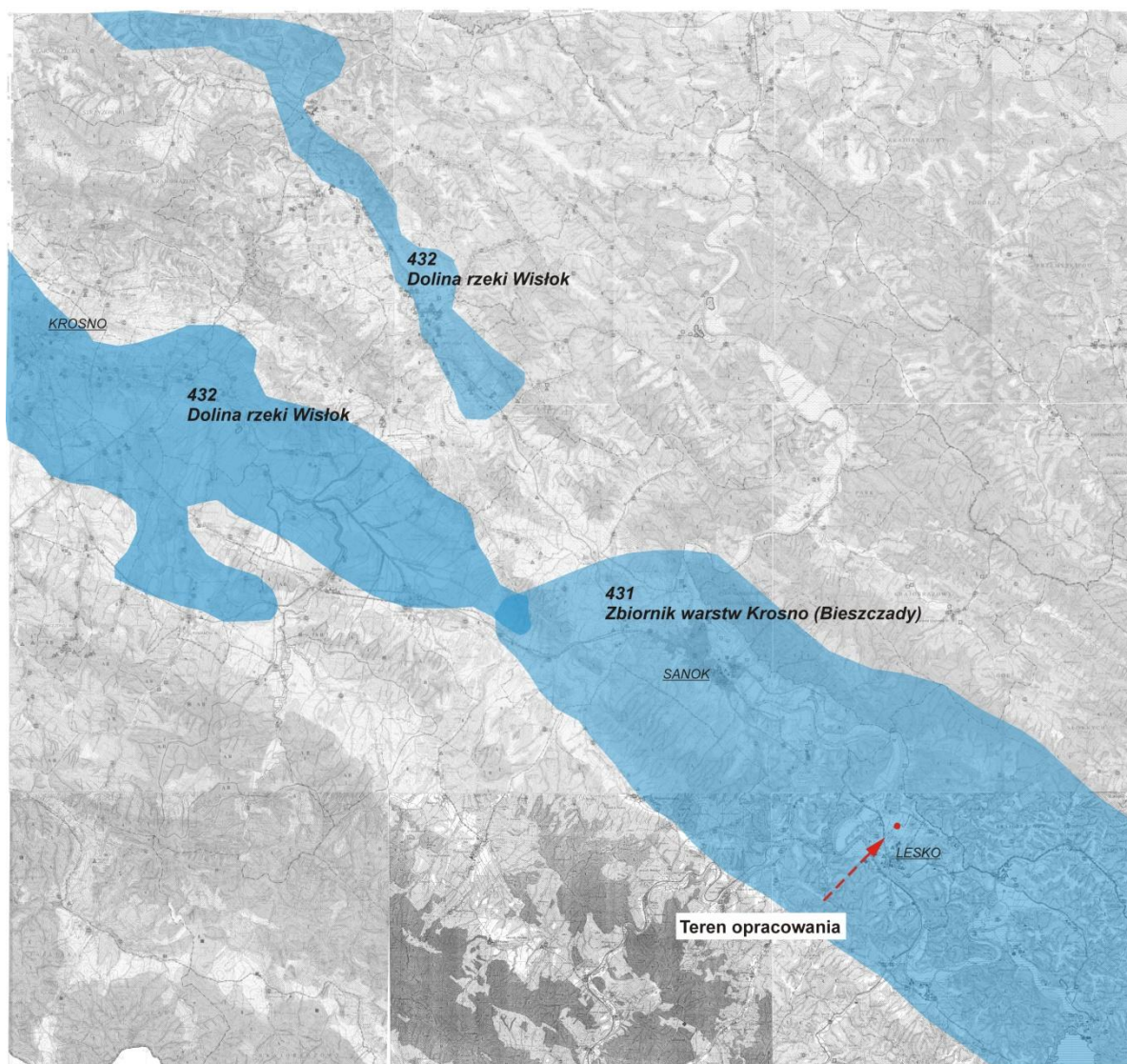
Ujęcia wody i ich strefy ochronne – na terenie objętym projektem Zmiany Nr 2 Studium nie występują obszary ochronne zbiorników wód śródlądowych w rozumieniu przepisów ustawy Prawo wodne, oraz nie występują strefy ochronne ujęć wody.

Tereny zagrożone zalewaniem wodami powodziowymi – obszary objęte Zmianą Nr 2 Studium, zgodnie z opracowaniem sporządzonym przez Dyrektora Regionalnego Zarządu Gospodarki Wodnej w Krakowie w 2010r. pn. „Wyznaczenie obszarów bezpośredniego powodzią w zlewni San jako integralny element studium ochrony przeciwpowodziowej” znajdują się poza zasięgiem wód powodziowych.

Główne Zbiorniki Wód Podziemnych – tereny objęte projektem Zmiany Nr 2 Studium położone są w obrębie nieudokumentowanego Głównego Zbiornika Wód Podziemnych Nr 431 Zbiornik warstw Krosno (Bieszczady).

Główne Zbiorniki Wód Podziemnych zostały naniesione zgodnie z danymi Państwowego Instytutu Geologicznego oraz zgodnie z rozporządzeniem z dnia 27 czerwca 2006 roku w sprawie przebiegu granic obszarów dorzeczy i regionów wodnych (Dz.U. Nr 126, poz. 878).

Na poniższym rysunku przedstawiono położenie terenu objętego projektem Zmiany Nr 2 Studium względem Głównych Zbiorników Wód Podziemnych.



Położenie zwierciadła wód podziemnych wg opracowania fizjograficznego występują tu wody gruntowe jako wody aluwialne infiltrujące z rzeki San. Poziom wód gruntowych występował na głębokości 2-5m ppt uzależniony jest od stanów wody w rzece.

13. Ocena oddziaływania skutków realizacji projektu Zmiany Nr 2 Studium na stan wód powierzchniowych i podziemnych w tym: oceny stanu jednolitej części wód, identyfikacji oddziaływań.

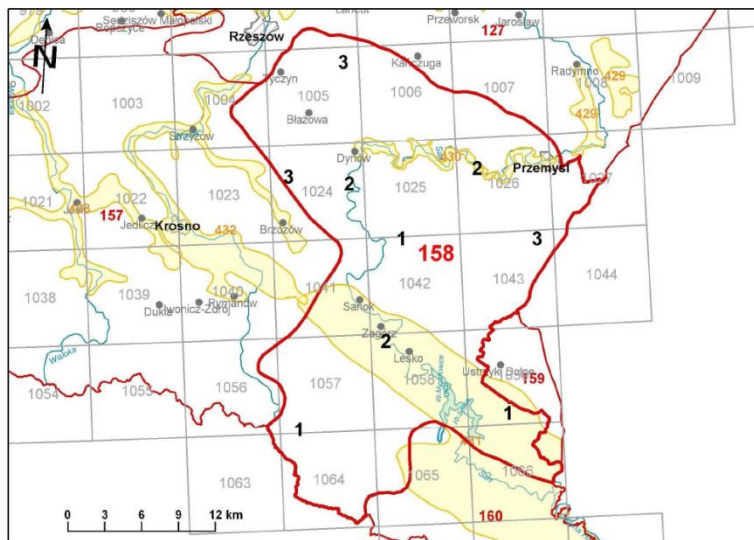
Zgodnie z przepisami Ramowej Dyrektywy Wodnej (dyrektywy 2000/60/WE Parlamentu Europejskiego i Rady z dnia 23 października 2000 r. ustanawiającej ramy wspólnotowego działania w dziedzinie polityki wodnej) planowanie gospodarowaniem wodami odbywa się w podziale na obszary dorzeczy. Dla każdego obszaru dorzecza opracowuje się plan gospodarowania wodami. Obszar objęty opracowaniem jest położony w dorzeczu Wisły.

Dnia 22 lutego 2011 r. Rada Ministrów zatwierdziła, opracowany przez Prezesa Krajowego Zarządu Gospodarki Wodnej Plan gospodarowania wodami na obszarach dorzecza Wisły, (M.P. 2011 nr 49 poz. 549).

Ocena stanu jednolitych części wód podziemnych i powierzchniowych narażonych na oddziaływanie skutków realizacji projektu Zmiany Nr 2 Studium.

Według Załącznika 2 Planu gospodarowania wodami na obszarze dorzecza Wisły (MP Nr 49, poz. 549) tereny objęte projektem Zmiany Nr 2 Studium znajdują się w obrębie następujących jednolitych częściach wód:

- jednolite części wód podziemnych o kodzie PLGW2200158 o nazwie 158,



- jednolite części wód rzecznych o kodzie PLRW200015223319 o nazwie San od zb. Myczkowce do Tyrawki,

Ocena stanu jednolitych części **wód podziemnych** (wg PGWD Wisły):

- ilościowego – dobry,
- chemicznego – dobry,
- ocena ryzyka – niezagrożone

Charakterystyka jednolitych części **wód rzecznych** – PLRW200015223319 o nazwie San od zb. Myczkowce do Tyrawki,

- status wód – silnie zmieniona część wód
- ocena stanu – dobry,
- ocena ryzyka nieosiągnięcia celów środowiskowych – niezagrożona.

Według ww. Planu „zgodnie z definicją umieszczoną w RDW dobry stan wód podziemnych oznacza stan osiągnięty przez część wód podziemnych, jeżeli zarówno jej stan ilościowy, jak i chemiczny jest określony, jako co najmniej „dobry”.

W Ramowej Dyrektywie Wodnej w art. 4 zostały określone cele środowiskowe dla wód podziemnych:

- zapobieganie dopływowi lub ograniczenia dopływu zanieczyszczeń do wód podziemnych,
- zapobieganie pogarszaniu się stanu wszystkich części wód podziemnych (z zastrzeżeniami wymienionymi w RDW),
- zapewnienie równowagi pomiędzy poborem a zasilaniem wód podziemnych,
- wdrożenie działań niezbędnych dla odwrócenia znaczącego i utrzymującego się rosnącego trendu stężenia każdego zanieczyszczenia powstałego w skutek działalności człowieka.

Dla spełnienia wymogu niepogarszania stanu części wód, dla części wód będących w co najmniej dobrym stanie chemicznym i ilościowym, celem środowiskowym będzie utrzymanie tego stanu.

Zgodnie z art. 4 RDW cele środowiskowe powinny zostać osiągnięte do 2015 roku.

W myśl art. 4 RDW, odstępstwa zdefiniowane są następująco:

- odstępstwa czasowe – dobry stan wód może zostać osiągnięty do roku 2021 lub najpóźniej do 2027 (art. 4.4 RDW),
- ustalenie celów mniej rygorystycznych (art. 4.5 RDW),
- czasowe pogorszenie stanu wód (art. 4.6 RDW),
- nieosiągnięcie celów ze względu na realizację nowych inwestycji (art. 4.7 RDW).

Odstępstwa czasowe, czyli przedłużenie terminu realizacji zadań RDW do 2021 lub 2027 roku, można wyznaczyć dla części wód ze względu na:

- brak możliwości technicznych wdrażania działań,
- dysproporcjonalne koszty wdrożenia działań,
- warunki naturalne niepozwalające na poprawę stanu części wód.

Dążenie do osiągnięcia celów mniej rygorystycznych jest możliwe dla tych części wód, które zostały zmienione w wyniku działalności człowieka w taki sposób, że doprowadzenie ich do stanu (potencjału) dobrego jest niemożliwe ze względu na:

- brak możliwości technicznych wdrożenia działań,
- dysproporcjonalne koszty wdrożenia działań.

RDW dopuszcza wyznaczenie derogacji dla jednolitych części wód również w sytuacji, gdy osiągnięcie celów jest niemożliwe w wyniku:

- nowych zmian w charakterystykach fizycznych jednolitych części wód,
- nowych form zrównoważonej działalności gospodarczej człowieka.

Ocena stanu jednolitych części **wód podziemnych** (wg PGWD Wisły):

- ilościowego – dobry,
- chemicznego – dobry,
- ocena ryzyka – niezagrożone.

Identyfikacja oddziaływań na stan wód podziemnych i powierzchniowych narażonych na oddziaływanie skutków realizacji projektu Zmiany Nr 2 Studium

Głównym zagrożeniem dla wód powierzchniowych i podziemnych jest odprowadzanie do nich niewłaściwie oczyszczonych ścieków oraz ich zanieczyszczenie w wyniku przedostania się substancji niebezpiecznych do gruntu lub bezpośrednio do wód w wypadku awarii lub wypadków drogowych.

Zgodnie z ustaleniami projektu Zmiany Nr 2 Studium na obszarze objętym opracowaniem będzie możliwa lokalizacja zabudowy **publicznej ze szczególnym uwzględnieniem usług administracyjnych**.

Kierunki i wskaźniki zagospodarowania i użytkowania terenu:

- dopuszczenie możliwości lokalizacji innych usług, uzupełniających podstawowe przeznaczenie terenu, typu: gastronomia, handel, obsługa komunikacyjna, itp.,
- dopuszczenie lokalizacji funkcji mieszkaniowej lub hotelowej wbudowanej, typu: służbowego,
- ustalenie zasad regulacji ładu przestrzennego poprzez tworzenie uporządkowanych linii zabudowy,
- wskaźniki intensywności zabudowy: minimalny - 20%, maksymalny - 80%,
- maksymalne wysokości budynków: do czterech kondygnacji nadziemnych.

W obszarze objętym opracowaniem powstające ścieki (z **terenów publicznych ze szczególnym uwzględnieniem usług administracji**) docelowo mają być odprowadzane do kanalizacji sanitarnej

zakończonych oczyszczalnią ścieków, a więc będą poddane procesom oczyszczania. Wody opadowe będą odprowadzane poprzez sieć kanalizacji deszczowej do kanalizacji zbiorczej.

Realizacja ustaleń projektu Zmiany Nr 2 Studium **nie spowoduje zmian jakości jednolitych części wód powierzchniowych i podziemnych** (ścieki – odprowadzane do kanalizacji zakończonej oczyszczalnią ścieków, wody opadowe- docelowo odprowadzane do kanalizacją zbiorczej).

14. Ocena stanu zasobów, tworów i składników przyrody i cele ochrony przyrody wymienionych w art. 2 ustawy z dnia 16 kwietnia 2004 roku o ochronie przyrody.

Ochrona przyrody, w rozumieniu art. 2 ust 1 ustawy o ochronie przyrody, polega na zachowaniu, zrównoważonym użytkowaniu oraz odnawianiu zasobów, tworów i składników przyrody:

- ✓ **dziko występujących roślin, zwierząt i grzybów** – teren przeznaczony pod usługi publiczne lokalne, ze szczególnym uwzględnieniem usług administracji zajmuje roślinność ruderalna. Wskaźnik intensywności zabudowy wynosi minimalny - 20%, maksymalny - 80%. Na takiej powierzchni może dojść do zniszczenia roślinności. Oddziaływania będą bezpośrednie, niekorzystne, długookresowe, stałe, odwracalne,
- ✓ **roślin, zwierząt i grzybów objętych ochroną gatunkową** – na podstawie opracowania przyrodniczego w obrębie terenu objętego projektem Zmiany Nr 2 Studium nie stwierdzono roślin, zwierząt i grzybów objętych ochroną gatunkową. Nie przewiduje się oddziaływań niekorzystnych,
- ✓ **zwierząt prowadzących wędrowny tryb życia** – w obrębie terenów objętych projektem Zmiany nr 2 Studium nie stwierdzono miejsc odpoczynku i szlaków migracji zwierząt prowadzących wędrowny tryb życia. Nie przewiduje się niekorzystnych oddziaływań,
- ✓ **siedlisk przyrodniczych** – na terenach objętych projektem Zmiany Nr 2 Studium nie stwierdzono siedlisk naturalnych, w związku z tym nie przewiduje się niekorzystnych oddziaływań,
- ✓ **siedlisk zagrożonych wyginięciem, rzadkich i chronionych gatunków roślin, zwierząt i grzybów** – nie stwierdzono w obrębie terenów objętych projektem Zmiany Nr 2 Studium,
- ✓ **tworów przyrody żywej i nieożywionej oraz kopalnych szczątków roślin i zwierząt** – w obrębie terenów objętych projektem Zmiany Nr 2 Studium nie występują pomniki przyrody ani kopalne szczątki roślin i zwierząt,
- ✓ **krajobrazu** – tereny wolne od zabudowy zostaną zabudowane, powstaną obiekty zabudowy usług administracji. Nie przewiduje się takiego wpływu, aby były zaburzone wartości krajobrazowe,
- ✓ **zieleni w miastach i wsiach** – nie ma tu terenów zieleni wiejskiej,
- ✓ **zadrzewień** – w obrębie terenów objętych projektem Zmiany Nr 2 Studium, a przeznaczonych pod zainwestowanie nie ma zadrzewień.

Zgodnie z ustawą o ochronie przyrody celem ochrony przyrody są:

- 1) **utrzymanie procesów ekologicznych i stabilności ekosystemów**- nie przewiduje się, aby w wyniku realizacji kierunków zagospodarowania określonych w projekcie Zmiany Nr 2 Studium nie zostały utrzymane procesy ekologiczne i stabilność ekosystemów ponieważ:
 - na terenie objętym opracowaniem nie stwierdzono gatunków roślin naturalnych,
 - terenu objętego Zmianą Studium przeznaczony jest pod usługi publiczne lokalne, ze szczególnym uwzględnieniem usług administracji,
- 2) **zachowanie różnorodności biologicznej**; w miejscu posadowienia zabudowy usługowo administracyjnej zostanie zlikwidowana roślinność,
- 3) **zachowanie dziedzictwa geologicznego i paleontologicznego** nie występują tu elementy geologiczne i paleontologiczne,
- 4) **zapewnienie ciągłości istnienia gatunków roślin, zwierząt i grzybów, wraz z ich siedliskami, przez ich utrzymywanie lub przywracanie do właściwego stanu ochrony**- nie przewiduje się, aby w wyniku realizacji zapisów projektu Zmiany Nr 2 Studium nie została

zapewniona ciągłość istnienia gatunków roślin, zwierząt i grzybów, wraz z ich siedliskami ponieważ:

- na terenie opracowania nie występują gatunki roślin i zwierząt chronionych,
 - nie stwierdzono gatunki siedlisk naturalnych,
 - teren objęty projektem Zmiany Nr 2 Studium nie przecina korytarzy ekologicznych,
- 5) **ochrona walorów krajobrazowych, zieleni w miastach i wsiach oraz zadrzewień**; brak terenów wiejskiej, zadrzewień/
 - 6) **utrzymywanie lub przywracanie do właściwego stanu ochrony siedlisk przyrodniczych, a także pozostałych zasobów, tworów i składników przyrody**; nie jest przedmiotem opracowania,
 - 7) **kształtowanie właściwych postaw człowieka wobec przyrody przez edukację**, nie jest przedmiotem opracowania,
 - 8) **informowanie i promocję w dziedzinie ochrony przyrody**; nie jest przedmiotem opracowania.

15. Wskazanie napotkanych trudności wynikających z niedostatków techniki lub luk we współczesnej wiedzy.

Napotkane trudności oraz luki we współczesnej wiedzy to przede wszystkim:

- Brak danych badawczych prowadzonych na poziomie planowania przestrzennego dających podstawę do precyzowania jednoznacznych ocen.

16. Informacja o możliwym transgranicznym oddziaływaniu na środowisko.

W wyniku realizacji zmian określonych w projekcie Zmiany Nr 2 Studium nie przewiduje się transgranicznego oddziaływania na środowisko.

17. Wnioski- podsumowanie.

- Ustalenia Zmiany Nr 2 Studium i wynikające z nich konsekwencje będą miały charakter lokalny.
- Ocena potencjalnych oddziaływań ma charakter hipotetyczny ze względu na charakter opracowania dokumentu, jakim jest prognoza – prognoza oddziaływania na środowisko nie jest raportem o oddziaływaniu na środowisko.
- W prognozie dokonano analizy i oceny przewidywanych oddziaływań ustaleń Zmiany Nr 2 Studium na środowisko: na różnorodność biologiczną, rośliny, zwierzęta, wodę, ziemię, powietrze, klimat, krajobraz, zasoby naturalne, zabytki i ludzi, z uwzględnieniem zależności między tymi elementami środowiska i między oddziaływaniami na te elementy.
- Na podstawie przeprowadzonych analiz nie prognozuje się oddziaływań znaczących.
- Prognoza nie jest dokumentem rozstrzygającym o słuszności realizacji zamierzeń inwestycyjnych, a jedynie **przedstawia prawdopodobne skutki**, jakie realizacja zmian przyjętych w projekcie Zmiany Nr 2 Studium może mieć na poszczególne elementy środowiska.
- Obszar objęty projektem Zmiany Nr 2 Studium znajduje się poza obszarami objętymi ochroną na podstawie ustawy o ochronie przyrody w tym poza obszarami Natura 2000.
- Na terenie objętym opracowaniem, ani w jego bezpośrednim sąsiedztwie, nie występują obszary wartościowe przyrodniczo, objęte ochroną prawną. Nie przewiduje się negatywnych oddziaływań ustaleń Zmiany Nr 2 Studium na istniejące formy ochrony przyrody, w tym na obszary Natura 2000.
- W obrębie terenów objętych projektem Zmiany Nr 2 Studium nie ma pomników przyrody.

- Teren objęty projektem Zmiany Nr 2 Studium nie stanowi miejsc gniazdowania ptaków, miejsc żerowiskowych zwierząt, miejsc odpoczynku zwierząt w czasie wędrówki, miejsc lęgówiskowych zwierząt.
- W obrębie terenów objętych projektem Zmiany Nr 2 Studium nie stwierdzono miejsc występowania roślin, grzybów i mchów chronionych, naturalnych siedlisk przyrodniczych.

18. Wykorzystane materiały.

- Projekt Zmiany Nr 2 Studium Uwarunkowań i Kierunków Zagospodarowania Przestrzennego Miasta i Gminy Lesko,
- Studium Uwarunkowań i Kierunków Zagospodarowania Przestrzennego Miasta i Gminy Lesko, uchwalony Uchwałą Nr XVIII/168/2000 Rady Miasta i Gminy Lesko z dnia 05 października 2000r. zmieniony Uchwałą Nr LIII/381/10 Rady Miejskiej w Lesku z dnia 19 lipca 2010r.,
- Inwentaryzacja w terenie,
- Opracowanie przyrodnicze dla obszaru objętego miejscowym planem zagospodarowania przestrzennego „Lesko 7” – M.Scelina, Lesko 2008r.,
- Plan Rozwoju Lokalnego Gminy Lesko na lata 2004 – 2013 Załącznik do Uchwały Nr XXI/227/2005 Rady Miejskiej w Lesku z dnia 11 kwietnia 2005 roku,
- Plan Gospodarki Odpadami dla Gminy Lesko,
- Strategia Rozwoju Miasta i Gminy Lesko do roku 2020 - Lesko, czerwiec-wrzesień 2007r.,
- Dyrektywa 2000/60/WE Parlamentu Europejskiego i Rady z dnia 23 października 2000r. ustanawiająca ramy wspólnotowego działania w dziedzinie polityki wodnej,
- Konwencja o ochronie gatunków dzikiej flory i fauny europejskiej oraz ich siedlisk,
- Dyrektywa Rady 79/409/EWG z dnia 2 kwietnia 1979 roku w sprawie ochrony dzikiego ptactwa,
- Dyrektywa Rady 92/43/EWG z dnia 21 maja 1992 roku w sprawie ochrony siedlisk przyrodniczych oraz dzikiej fauny i flory,
- Konstytucja Rzeczypospolitej Polskiej przyjęta w 1997 roku zapewnia ochronę środowiska człowieka kierując się zasadą zrównoważonego rozwoju,
- Standardowe Formularze Danych dla obszarów Natura 2000
- Plan gospodarowania wodami na obszarze dorzecza Wisły – M.P z 2011r. Nr 49, poz. 549,
- Studium ochrony przeciwpowodziowej – Obszary bezpośredniego zagrożenia powodzią w zlewni Wisłoki jako integralny element Studium ochrony przeciwpowodziowej – 2010r.,
- Stan środowiska w województwie podkarpackim w 2010 roku – WIOŚ w Rzeszowie, Rzeszów 2011r.,
- Raport o stanie środowiska w województwie podkarpackim w 2011 roku – WIOŚ w Rzeszowie – Rzeszów 2012r.,
- Roczna ocena jakości powietrza w województwie podkarpackim – Raport za 2011 rok – WIOŚ w Rzeszowie, Rzeszów 2012r.